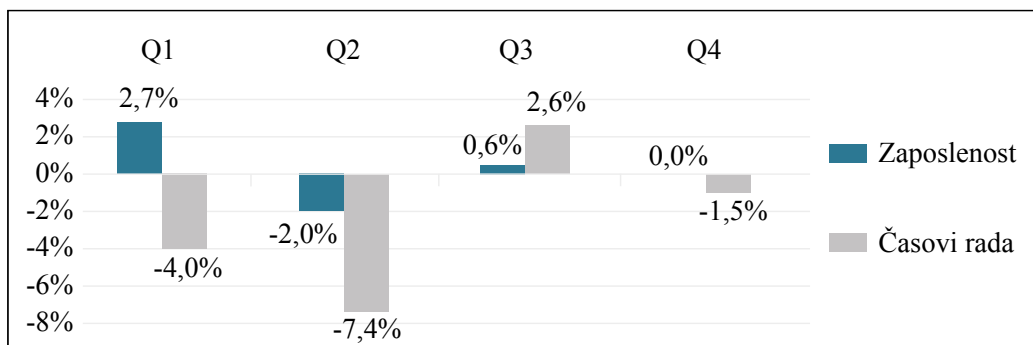


## EFEKTI COVID-19 PANDEMIJE NA TRŽIŠTE RADA I RANJIVE GRUPE U SRBIJI

U ovom rezimeu predstavljeni su glavni rezultati istraživanja o efektima COVID-19 pandemije na tržište rada u Srbiji u kojem su identifikovane grupe koje su bile najviše pogođene u toku krize. Kompletan izveštaj možete pronaći [ovde](#), dok su ovde prikazani najvažniji zaključci i implikacije za donosiocje odluka.

U cilju suzbijanja zaražavanja virusom COVID-19, Vlada Srbije je uvela niz mera koje su ograničile ekonomsku aktivnost u toku 2020. godine. Ove mere su bile najrestritivnije u toku vanrednog stanja, koje je trajalo između 15. marta i 5. maja. Vlada je usvojila izdašne mere podrške za prevazilaženje ekonomskih posledica krize. Mere prema preduzećima bile su skoro univerzalnog karaktera i uključivale su odlaganje poreza i direktne subvencije i nesumnjivo su imale veoma značajan uticaj na opstanak nekih preduzeća.

U poređenju sa drugim privredama, pad BDP-a u Srbiji u 2020. godini bio je relativno nizak – samo 1%, međutim, sa različitim trendovima u toku godine i po sektorima. **Pored smanjenja privrednih aktivnosti u 2020. godini, efekti pandemije su se istovremeno ispoljili i na tržište rada, sa jačim efektima na smanjenje časova rada, nego zaposlenosti.** U odnosu na 2019. godinu, stopa zaposlenosti u 2020. godini je ostala nepromenjena, dok su časovi rada u proseku bili niži za oko 1 sat (ili za 2,6%).



**Slika 1:**  
Godišnje promene u zaposlenosti i časovima rada između 2019. i 2020. godine

Izvor: Analiza na osnovu podataka ARS.

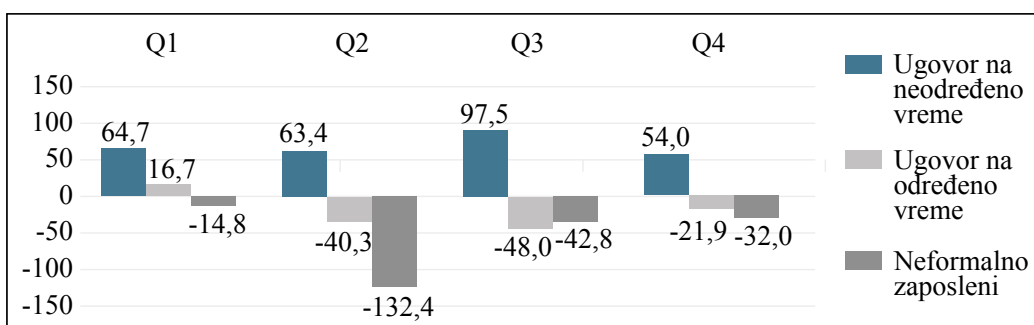
**Intenzitet mera suzbijanja pandemije u različitim kvartalima uticao je na jačinu efekata na tržište rada. Većina negativnih efekata dogodila se u drugom kvartalu (Q2), tokom vanrednog stanja.** Stopa zaposlenosti bila je niža nego u 2019. samo u Q2 – za 2%, dok je najveći pad u časovima rada zabeležen u Q1 – za 4%, i posebno u Q2 – za 7,4%. Glavni razlog za smanjenje časova rada u prvom delu godine bio je izostanak sa posla, uzrokovan merama suzbijanja virusa. U Q3 časovi rada su bili viši nego prethodne godine, jer je znatno manje radnika koristilo godišnji odmor, u pokušaju da se nadoknadi izgubljeno radno vreme i prihod. U Q4, nakon što su ponovo uvedena ograničenja radnog vremena zbog porasta broja zaraženih, časovi rada su opet bili niži nego prethodne godine (za 1,5%).

*Ovaj rezime pripremljen je od strane istraživača Instituta ekonomskih nauka u Beogradu, Srbija, i predstavlja rezultat rada na projektu "Social Stability in Serbia Challenged? Pandemics, Economic losses, Inequality and Policy Responses - INEQ RS COVID-19", finansiran od strane Fonda za nauku Republike Srbije, u okviru specijalnog programa istraživanja o efektima COVID-19. Stavovi izraženi u ovom dokumentu ne mogu se pripisati niti predstavljaju stavove Fonda za nauku Republike Srbije.*

## GLAVNI NALAZI I IMPLIKACIJE ZA DONOSIOCE ODLUKA

### 1. Broj neformalnih i formalnih radnika koji nemaju stalni posao je smanjen u 2020. godini za oko 10% i 6%.

Dok se broj radnika u formalnom sektoru, koji imaju ugovore za stalno povećao, došlo je do značajnog smanjenja radnika koji nemaju stalne poslove. Istek ugovora za ove radnike je značio ostajanje bez posla, jer su, zbog pandemije, imali poteškoća da nađu novi posao, a kao rezultat toga, stabilnost njihovih prihoda je bila značajno ugrožena. Slično tome, pandemija je dovela i do smanjenja broja radnika u neformalnom sektoru, koji nemaju ugovore koji bi štitili njihovo zaposlenje. Analiza sugerira da, dok su neki od ovih radnika našli stalna radna mesta, a neki od njih otpušteni, glavni razlog za manji broj radnika u ove dve grupe je bila niska dostupnost neformalnih i ne-stalnih poslova u 2020. godini. Zapošljavanje ovih radnika je u velikoj meri tranzitorno, a COVID-19 pandemija je postavila značajnu prepreku u njihovoj uobičajenoj dinamici na tržištu rada.



**Slika 2:**  
Godišnje promene broja zaposlenih (u hiljadama), po vrsti ugovora između 2019. i 2020. godine

Izvor: Analiza na osnovu podataka ARS.

S druge strane, najznačajnije smanjenje u časovima rada bilo je kod samozaposlenih i kod sezonskih i povremenih radnika, za 7% i 11%. Dok su subvencije sektoru malih i srednjih preduzeća (MSP) obezbedile sigurnost poslova formalno samozaposlenih i malih preduzeća, pandemija je smanjila vreme koje su mogli da provode na poslu, što je verovatno i razlog zbog kojeg su se suočili sa padom zarada.

- **Mere podrške preduzećima su nesumnjivo imale značajnu ulogu u očuvanju formalnog zaposlenja radnika sa stalnim poslovima, a značajnija podrška sektoru MSP je opravdana, jer su ona bila ugroženija sa stanovišta likvidnosti.**
- **Stabilnost prihoda neformalnih i formalnih radnika koji nemaju stalni posao mogla je biti očuvana u većoj meri uz pomoć dodatnih mera novčane podrške u toku pandemije.** Iako je teško usmeriti pomoć na ove radnike, jedan od mehanizama mogao je biti da se privremeno, tokom perioda pandemije, dodele finansijska sredstva svim nezaposlenim licima prijavljenim na evidenciju Nacionalne službe za zapošljavanje.

### 2. Posledice COVID-19 pandemije na tržište rada bile su veoma različite u različitim sektorima.

**Najveći pad zaposlenosti i časova rada bio je prisutan u sektoru usluga smeštaja i ishrane.** Ovaj sektor je bio pod najvećim uticajem, jer obavljanje poslovnih aktivnosti podrazumeva bliski kontakt sa korisnicima usluga, koji se ne može obavljati od kuće ili zameniti online kupovinom. Broj formalno zaposlenih u ovom sektoru u 2020. godini bio je manji za 8% u odnosu na 2019. godinu, dok su časovi rada smanjeni za oko 10%. Pored toga, oko jedne trećine radnika u sektoru usluga smeštaja i ishrane suočilo se sa neplaćenim odsustvom i smanjenjem plata, što je više od svih ostalih sektora.

**Posle sektora usluga smeštaja i ishrane, sektori umetnosti, zabave i rekreacije i građevinarstva imali su najveće smanjenje časova rada, za 9% and 7%.** Natprosečno smanjenje časova rada zabeleženo je i u saobraćaju, stručnim, administrativnim i drugim uslugama, ali u ovim sektorima nije došlo do gubitka formalnih poslova. Pored sektora usluga smeštaja i hrane, smanjenje godišnje zaposlenosti u formalnom sektoru su imali i sektori finansijskih usluga i saobraćaja – za 3% i 2%. Pad u sektoru finansijskih usluga posebno je bio izražen u Q2 – za 25%. **Najveći broj neformalnih**

**poslova je izgubljen u sektoru poljoprivrede.** Dok je broj formalnih poslova u poljoprivredi ostao nepromenjen, broj neformalnih poslova je smanjen za 14%. Sa druge strane, sektori trgovine i informisanja i komunikacija su imali godišnji porast zaposlenosti i nisu suočili sa smanjenjem radnog vremena.

**Tabela 1. Najveća smanjenja zaposlenosti i radnih sati u 2020. godini, po sektorima**

ZAPOSLENOST	ČASOVI RADA
<p>Formalna zaposlenost</p> <ul style="list-style-type: none"> <li>• Usluge smeštaja i hrane (-8%)</li> <li>• Sektor finansijskih usluga (-3%)</li> <li>• Saobraćaj (-2%)</li> </ul> <p>Neformalna zaposlenost</p> <ul style="list-style-type: none"> <li>• Poljoprivreda (14%)</li> </ul>	<ul style="list-style-type: none"> <li>• Usluge smeštaja i hrane (-10%)</li> <li>• Umetnost, zabava i rekreacija (-9%)</li> <li>• Građevinarstvo (-7%)</li> <li>• Saobraćaj (-5%)</li> <li>• Profesionalne usluge (-5%)</li> <li>• Administrativne usluge (-4%)</li> <li>• Druge usluge (-4%)</li> </ul>

Izvor: Analiza na osnovu podataka ARS.

- Mere podrške preduzećima, koje su bile skoro univerzalnog karaktera, u toku pandemije su nesumnjivo imale pozitivan uticaj na privredu. Međutim, **iznos i dužina davanja pomoći preduzećima je trebalo da bude različita u različitim sektorima, u skladu sa procenjenim rizicima sa kojima se svaki sektor suočavao u toku pandemije i početnim procenama kretanja u njihovim aktivnostima. Iako je sektorska podrška primenjena krajem 2020. godine, diferencijacija je mogla da se sprovede i ranije, pa bi stoga pomoć bila bolje usmerena i uzrokovala bi manje troškove.**
- Procena rizika je mogla da obuhvati informacije o tome da li radnici mogu da rade od kuće, i da li njihov posao zahteva direktan kontakt sa drugim ljudima, jer su ovi poslovi bili pod znatno većim uticajem pandemije. Iako takvi podaci nisu dostupni za Srbiju, ove procene su mogle biti preuzete iz istraživanja za druge zemlje kao što su ICP za Italiju ili O\*Net za SAD.

### **3. COVID-19 kriza je izazvala povećanje nejednakosti u mogućnostima zaposlenja za niskoobrazovane, mlade i u regionu Jugoistočne Srbije.**

Ove ranjive grupe su, i pre početka pandemije, imale značajno niže stope zaposlenosti od ostatka populacije, a ovaj jaz se povećao u 2020. godini. **Ovo povećanje je bio najizraženije kod niskoobrazovanih, jer su se u Q3 i Q4 suočili sa smanjenom zaposlenošću** (za 2,4 i 3,0 procentna poena), za razliku od ostalih radnika kod kojih nije bilo promena. S druge strane, mladi i radnici iz regiona Jugoistočne Srbije (JIS) suočeni su sa privremeno nižom zaposlenošću nego u 2019. godini, samo u Q2 i Q3, respektivno.

**Tabela 2. Efekti pandemije na zapošljavanje i radno vreme ranjivih grupa**

ZAPOSLENOST	ČASOVI RADA
<p><b>Povećanja jaza u zaposlenosti</b></p> <ul style="list-style-type: none"> <li>• <i>Niskoobrazovani naspram ostalih</i> za 2,4 (Q3) i 3 p.p. (Q4)</li> <li>• <i>Mladi naspram ostalih</i> za 3 p.p. (Q2)</li> <li>• <i>Region JIS naspram ostalih</i> za 2 p.p. (Q3)</li> </ul>	<p><b>Trendovi časova rada</b></p> <ul style="list-style-type: none"> <li>• <i>Mladi naspram ostalih</i> Dodatno smanjenje od 1 sat u Q2; povećanje časova rada u Q4</li> <li>• <i>Region JIS naspram ostalih</i> Radili oko 1 sat više u Q3 and Q4</li> <li>• <i>Ruralna naspram urbanih područja</i> Kraće radno vreme u ruralnim područjima u Q1 and Q3 (za 1 sat), duže u Q2 (za 1 sat)</li> </ul>

Izvor: Analiza na osnovu podataka ARS. p.p. – procentni poeni; JIS – Jugoistočna Srbija

Mladi su imali i nešto više smanjenje radnog vremena u Q2 u odnosu na ostale radnike, kao i povećanje radnog vremena u Q4, a bili su i jedina ranjiva grupa koja je tokom pandemije imala niže zarade, za oko 2%. Pored privremenog smanjenja zaposlenosti u Q3, radnici u regionu JIS su u ovom kvartalu i u Q4 imali i duže radno vreme. Radnici iz ruralnih područja su se suočavali sa drugačijim trendovima časova rada od onih iz gradskih područja, verovatno zbog sezonskog karaktera njihovog posla.

- Iako bi neka od ovih povećanja nejednakosti mogla biti privremena, ona su svakako uticala na stabilnost njihovih prihoda, a mogu imati trajan negativan uticaj na njihovu zapošljivost. Naši rezultati ukazuju da su **neophodni programi zapošljavanja fokusirani na niskoobrazovane, mlade i region JIS**. Dok su vladini programi za mlade, koji su otpočeli u 2021. godini, poput „Moja prva plata“ i podrška mladim preduzetnicima značajni za ovu grupu, za one koji su najviše pogođeni – niskoobrazovane – posebnih programa za podsticaj zapošljavanja nije bilo. Isto važi i za radnike iz regiona Jugoistočne Srbije, kao najnerazvijenijeg dela zemlje.

#### 4. Neka radnička prava su prekršena tokom krize i vlada treba da obezbedi da se ona u većoj meri poštuju.

- Zaposleni su u periodu niske privredne aktivnosti u Q1 i Q2, (ne)voljno koristili dane godišnjeg odmora, koji onda nisu mogli da budu korišćeni tokom leta. Na taj način, **radnici su bili dvostruko opterećeni – zatvoreni u svojim domovima tokom vanrednog stanja i bez odmora u letnjim mesecima**.
- Prema preporuci Vlade, poslodavci je trebalo da isplate 100% zarade zaposlenom koji je otišao na bolovanje zbog infekcije virusom COVID-19. Međutim, **oko jedne trećine zaposlenih nije primilo punu nadoknadu tokom bolovanja zbog infekcije virusom COVID-19**.
- Oko jedne trećine radnika koji su radili od kuće nije imalo adekvatne uslove za rad kao što su kancelarijski prostor i adekvatna stolica za rad, što je moglo da izazove dodatne zdravstvene probleme. Drugim rečima, **poslodavci nisu u dovoljnoj meri obezbedili uslove za rad onima koji su počeli da rade od kuće**.

## KORIŠĆENI PODACI

Rezultati prezentovani u ovom rezimeu su zasnovani na analizi podataka Ankete o radnoj snazi (ARS) i Nacionalne službe za zapošljavanje (NSZ), kao i iz novog nacionalno reprezentativnog istraživanja o efektima pandemije (INEQ-RS-COVID-19), sprovedenog posebno za analizu promena na tržištu rada i u finansijskoj situaciji domaćinstava do kojih je došlo tokom pandemije. Više informacija o analizi i primenjenoj metodologiji možete pronaći [ovde](#).